

令和7年度

学生募集要項

医学部医学科

地域枠学校推薦型選抜

出願期間	令和6年11月1日（金）～11月7日（木）
試験日	令和6年12月7日（土）・8日（日）

島根大学

学生募集要項

地域枠学校推薦型選抜

目 次	ページ
I アドミッション・ポリシー（AP 入学者受入方針）	1
II 地域枠学校推薦型選抜	
1 募集人員	2
2 出願要件	2
3 適性評価及び市町村長等による面接	3
4 へき地医療に関する論文	5
III 入試方法、入試日程及び大学入学共通テストの利用教科・科目及び個別試験の配点	
1 入試方法	6
2 入試日程	6
3 大学入学共通テストの利用教科・科目及び個別試験の配点	6
4 採点・評価基準	7
5 合否判定基準	7
6 出願手続	7
7 試験場	9
8 受験上の留意事項	9
9 合格発表	10
10 入学手続	10
11 その他の注意事項	11
12 入試に関する情報提供	11
13 授業料について	12
14 入学料の徴収猶予	12
15 離脱要件	12
16 医学生地域医療奨学金	12
17 キャリア形成について	13
18 障がい等を有する志願者との事前相談	15
19 個人情報の取扱い	15
20 地域人材育成コースカリキュラム	16
21 インターネット出願の流れ	17
位 置 図	23
建物配置図	24

I アドミッション・ポリシー（AP 入学受入方針）

1. 使命と教育理念

島根大学医学部医学科は、「地域に根ざし、地域社会から世界に発信する個性輝く大学」を目指す島根大学の理念に基づき、地域の医療を担う優れた人材を育成するとともに、疾病の予防や新たな治療法の開発など医学・医療に関する特色ある研究を推進し、広く人類の医療・福祉の発展に寄与できる人材を育成することを使命としています。

大学教育を通じて発展向上させる力

地域枠学校推薦型選抜にて入学した学生は、地域医療に対するより一層高い意欲と強い使命感を涵養し、地域医療に貢献できる能力の発展向上を目指します。そのために、高大連携から卒前卒後教育・生涯教育の一貫した地域医療人育成のための取組みを積極的に推進し、また、島根県や県内医療機関等と連携し、県内で活躍する医師のキャリア形成支援の充実を図り、安心して地域医療に取り組める体制を整備しています。

2. 求める学生像

医学部医学科では、以下のような能力を身につけてきた学生を求めています。

知識・技能

1. 高等学校で履修する英語、数学、理科、社会、国語、情報において、入学後の医学部の修学に支障がないレベルの知識を有している。

思考力・判断力・表現力

2. 人のために尽くそうとする明確な意志を有している。
3. 地域医療を担う意欲と使命感を有している。
4. 生命及び人に対する尊厳と倫理観及び理論的な思考力を備えている。
5. 探究心が豊かであり、未知の分野に挑戦しようとする情熱を有している。
6. 異文化や自分と異なる考えを受け入れ、広い視野で物事を判断し思考できる。
7. 自分の意見や考えをわかりやすく言葉や文章で表現できる能力を有している。

主体性を持って多様な人々と協働して学ぶ態度

8. コミュニケーション能力に長けている。
9. 相手の気持ちを理解するとともに支持し、周囲の人々と協調性を持って行動できる。

3. 入学選抜の基本方針

出願前にへき地医療機関等で医療福祉体験活動を行い、適性評価を受けるとともに、市町村長等による面接を受けます。この面接は、志願者が故郷の地域医療に貢献したいという強い意志を持っていることを確認するとともに、医師となるにふさわしい資質を備えているかを多面的に見極めます。

小論文では、物事の判断、論理的思考、分析・考察、問題解決等の能力を評価します。

面接では、医療人として必要な豊かな人間性、幅広い教養と高い倫理観、コミュニケーション能力、主体的な行動力、問題を自ら発見し解決を図る能力、情報収集能力及びチームとして協働できる能力とともに、志願者が故郷の地域医療に貢献したいという強い意志を評価します。

選抜試験における評価項目と評価方法

地域枠学校推薦型選抜

評価方法	知識	思考力 判断力 表現力	主体性 多様性 協働性	地域医療に対す る意欲・使命感
推薦書・調査書	★	★	★	★
大学入学共通テスト	◎	○		
小論文	○	◎		
面接		○	◎	◎
地域医療等に関する論文	★	★	★	★
地域の医療機関における適性評価	★	★	★	★
学外第三者*による面接	★	★	★	★

★ 参考とするもの

◎, ○ 評価を点数化し、合否判定に用いる (◎ 評価する上で重視するもの, ○ 評価に用いるもの)

* 市町村長等

II 地域枠学校推薦型選抜

1 募集人員

10人以内

2 出願要件

次の(1)から(10)の各号に該当し、かつ、令和7年度大学入学共通テスト（6ページに定める6教科8科目）を受験する者（本学部では、令和7年度大学入学共通テスト成績のみ利用します。）であって、志願者の出身地に最も関連の深い市町村長の意見を参考に学校長（教育施設の長）が責任を持って推薦できる者

- (1) 生まれ育った地域が島根県内のへき地等（3ページ「地域枠該当市町村」に掲げる市町村）に該当し、その地域における医療に貢献する強い意志のある者（小中学校時代に概ね5年以上を当該地域で生活した者も含む。）
- (2) 次の①又は②のいずれかに該当する者
 - ① 高等学校又は中等教育学校を令和6年3月に卒業した者及び令和7年3月卒業見込みの者
 - ② 文部科学大臣が高等学校の課程と同等の課程又は相当する課程を有するものとして認定又は指定した在外教育施設を令和5年4月以降に修了した者及び令和7年3月31日までに修了見込みの者
- (3) へき地の医療機関及び社会福祉施設で適性評価を受け、市町村長等による面接を受けた者
- (4) 人物及び学習成績が優秀で、かつ、調査書の全体の学習成績の状況が4.1以上である者
- (5) 高等学校又は中等教育学校において数学Ⅲ、数学A、数学B及び数学Cを、物理、化学及び生物のうちから2科目以上並びに英語コミュニケーションⅢ及び論理・表現Ⅱを履修（見込みを含む。）した者
または、文部科学省高等学校学習指導要領に定められた上記に相当する科目を履修（見込みを含む。）した者
- (6) 合格した場合は、入学することを確約できる者
- (7) 合格した場合は島根県の奨学金（12ページ「16 医学生地域医療奨学金」を参照）を受給する者

- (8) 卒業後は、島根県の地域医療に貢献することを確約できる者
- (9) 卒業後は、島根大学医学部附属病院を含む島根県内の病院の臨床研修プログラムにより初期研修及び専門研修を受けることを確約できる者
- (10) 卒業後は、医師国家試験に合格した日の属する月の翌月の初日から12年を経過する日までの間に、(9)の期間を含めて9年間キャリア形成プログラムで規定する指定医療機関(うち4年以上は特定地域医療機関)(14ページ「主な指定医療機関及び特定地域医療機関」を参照)で医師の業務に従事することを確約できる者

※地域枠該当市町村

地域枠の対象となる本学が指定する地域

松江市 美保関町	安来市	仁多郡 奥出雲町	雲南市	飯石郡 飯南町
出雲市 佐田町	出雲市 多伎町	大田市	邑智郡 川本町	邑智郡 美郷町
邑智郡 邑南町	江津市	浜田市	益田市	鹿足郡 津和野町
鹿足郡 吉賀町	隠岐郡 隠岐の島町	隠岐郡 海士町	隠岐郡 西ノ島町	隠岐郡 知夫村

3 適性評価及び市町村長等による面接

〔1〕適性評価

志願者は、**出願前に**〔4〕の医療機関及び社会福祉施設で医療福祉体験活動を行い、適性評価を受けてください。その評価内容は面接試験の参考とします。

① へき地の医療機関における適性評価

県内(出身地近辺)のへき地の医療機関(4, 5ページ「〔4〕医療機関及び社会福祉施設」に掲げる医療機関。ただし、※印の医療機関を除く。)において、少なくとも合計5日以上 of 医療体験活動を行い、活動記録と感想文を提出し、当該医療機関の担当者(病院長, 診療所長等)の適性評価を受けてください。

② へき地の社会福祉施設における適性評価

県内(出身地近辺)のへき地の社会福祉施設(4, 5ページ「〔4〕医療機関及び社会福祉施設」に掲げる社会福祉施設)において、少なくとも合計3日以上 of 福祉体験活動を行い、活動記録と感想文を提出し、当該社会福祉施設の担当者(施設長等)の適性評価を受けてください。

③ 医療福祉体験活動について

ア 医療福祉体験活動プログラム

〔4〕の医療機関及び社会福祉施設において、それぞれ独自のプログラムが提供されます。

イ 所定の様式で、1日毎に作成し、担当者に提出してください。

ウ 医療福祉体験活動についての感想文

所定の期間の医療福祉体験活動を行い、その感想文を所定の様式に800字程度で記載し、担当者に提出してください。

エ 医療福祉体験活動記録, 感想文用紙は、各機関の担当者から配付されます。

オ 医療福祉体験活動を実施するにあたって、日頃から体調管理に留意し、検温を行うなど、各自で感染防止対策を行う他、市町村及び受入れ先の医療機関、社会福祉施設の指示に従って、感染防止対策を行ってください。

また、受入側（医療機関、社会福祉施設、市町村）の方針に従い、事前に抗原定量検査又はPCR検査等を受けていただく場合がありますが、検査に伴う費用は、原則自己負担とします。

カ 怪我等に備え各自で保険に加入してください。

キ 前年度の同選抜に出願するため医療福祉体験活動をし、適性評価を受けている場合は、医療福祉体験活動を省略することができます。

また、前年度の「緊急医師確保対策枠学校推薦型選抜」に出願するため医療体験活動をし、適性評価を受けている場合は、医療機関での医療体験活動を省略することができます。ただし、社会福祉施設での福祉体験活動は省略することはできません。

〔2〕市町村長等による面接

志願者は、出身地の市町村長及び本学が指名する地元関係者（医療機関等担当者※、市町村健康福祉担当者等）による面接を、医療福祉体験活動を実施する前と後に受けてください。

この面接は、志願者が故郷の地域医療に貢献したいという強い意志を持っていることを確認するとともに、医師となるにふさわしい資質を備えているかを多面的に見極めるために、医師不足に直面しているへき地市町村関係者により行うものです。市町村長等による面接内容は本学が実施する面接試験の参考とします。

※市町村長等による面接の担当者は、医療福祉体験活動を実施した医療機関や社会福祉施設の担当者とは異なることがあります。

〔3〕申し込み

ア 医療福祉体験活動

志願者は、事前に高等学校の教員を通じて、医療機関、社会福祉施設及び日程等の希望を、出身地にある市町村医療対策担当者及び島根大学医学部学務課入試担当に連絡をしてください。そのうえで、担当者の指示に基づき、**出願前に**適性評価を受けてください。なお、適性評価の実施については、受入れ機関の調整等に時間を要することがあります。

イ 市町村長等による面接

志願者は、事前に高等学校の教員を通じて、出身地にある市町村医療対策担当者に連絡したうえで、担当者の指示に基づき、行ってください。

〔4〕医療機関及び社会福祉施設

医療機関及び社会福祉施設は次のとおりですが、機関の日程等諸事情により医療福祉体験活動等の受け入れを承諾されない場合があります。

なお、下記の医療機関及び社会福祉施設以外での医療福祉体験活動等を希望する場合、機関の承諾があれば活動ができることがありますので、その際は島根大学医学部学務課入試担当に連絡してください。

(1) 病院・診療所等

病院名称	所在地	診療所等名称	所在地
安来第一病院	安来市安来町	浜田市国民健康保険診療所連合体 ※	浜田市
安来市立病院	安来市広瀬町	隠岐広域連立国民健康保険五箇診療所	隠岐郡隠岐の島町
奥出雲町立奥出雲病院	仁多郡奥出雲町三成	隠岐広域連立国民健康保険都万診療所	隠岐郡隠岐の島町
雲南市立病院	雲南市大東町	隠岐広域連立国民健康保険中村診療所	隠岐郡隠岐の島町
飯南町立飯南病院	飯石郡飯南町頓原	隠岐広域連立立布施へき地診療所	隠岐郡隠岐の島町
出雲市立総合医療センター	出雲市灘分町	国民健康保険浦郷診療所	隠岐郡西ノ島町
大田市立病院	大田市大田町	国民健康保険海士診療所	隠岐郡海士町
社会医療法人仁寿会加藤病院	邑智郡川本町川本	※あさひ診療所（旭町），波佐診療所（金城町），弥栄診療所（弥栄町）	
公立邑智病院	邑智郡邑南町中野		
島根県済生会江津総合病院	江津市江津町		
島根整肢学園西部島根医療福祉センター	江津市渡津町		
国立病院機構浜田医療センター	浜田市浅井町		
益田赤十字病院	益田市乙吉町		
益田地域医療センター医師会病院	益田市遠田町		
津和野共存病院	鹿足郡津和野町森村		
よしか病院	鹿足郡吉賀町六日市		
隠岐広域連立立隠岐病院	隠岐郡隠岐の島町		
隠岐広域連立立隠岐島前病院	隠岐郡西ノ島町		

(2) 社会福祉施設

施設名	所在地	施設名	所在地
昌寿苑	安来市安来町	社会福祉法人 吾郷会	邑智郡美郷町
伯寿の郷	安来市伯太町	あさぎり	邑智郡邑南町
いきいきの郷はくた	安来市伯太町	白寿園	江津市江津町
しらすぎ苑	安来市古川町	ミレ青山	江津市二宮町
美保の里	松江市美保関町	美川苑	浜田市内村町
籐の上園	雲南市大東町	かなぎ園	浜田市金城町
笑寿苑	雲南市加茂町	清月の里	益田市横田町
梅里苑	雲南市三刀屋町	「ますだ」ハイツ	益田市高津町
えがおの里	雲南市掛合町	せせらぎ	鹿足郡津和野町
奥出雲介護老人保健施設	仁多郡奥出雲町	シルバーリーフつわの	鹿足郡津和野町
むらくも苑	仁多郡奥出雲町	星の里	鹿足郡津和野町
あかぎの里	飯石郡飯南町	みろく苑	鹿足郡吉賀町
やまゆり苑	出雲市佐田町	社会福祉法人 愛宕会	隠岐郡隠岐の島町
眺峰園	大田市川合町	社会福祉法人 高田会	隠岐郡隠岐の島町
やすらぎ荘	邑智郡川本町	社会福祉法人 博愛	隠岐郡隠岐の島町
江川荘	邑智郡川本町	社会福祉法人 ふれあい五箇 和光苑	隠岐郡隠岐の島町 隠岐郡西ノ島町

注) 社会福祉法人の場合，実際の受け入れ施設は申し込み後に調整します。

その他，地域枠学校推薦型選抜に関する質問は，下記に問い合わせてください。

島根大学医学部学務課入試担当 電話 0853-20-2087 FAX 0853-20-2079

E-mail : nyusi@med.shimane-u.ac.jp

4 へき地医療に関する論文

志願者は，出身地のへき地医療の実態と自分のへき地医療に対する考えを本学所定の様式に2,000字程度にまとめて，本人が自筆で作成し，論文には題名を付けてください。本学所定の様式はホームページからダウンロードしてください。出願期間に，その他の出願書類と一緒に提出してください。

Ⅲ 入試方法、入試日程及び大学入学共通テストの利用教科・科目及び個別試験の配点

1 入試方法

大学入学共通テスト及び下記の個別試験を課します。

①小論文試験：出題された文章等に対し、主として論述式により解答を行う問題を課します。

②面接試験：各志願者に対して、数名の面接委員による1人20分程度を2回、計40分程度の個人面接を行います。

2 入試日程

期 日	教科名	時 間
令和6年12月7日(土)	小論文	9:00～11:30
令和6年12月8日(日)	面接	9:00～18:00

3 大学入学共通テストの利用教科・科目及び個別試験の配点

教科等	利用科目等	配点	
	大学入学共通テスト (地理歴史、公民、数学及び情報の下線付き科目は、旧教育課程履修者のみ選択可)	共通 テスト	個別 試験
国 語	「国語」	100	
地理歴史 公 民	「地理総合、地理探究」、 「歴史総合、日本史探究」 「歴史総合、世界史探究」、 「公共、倫理」、 「公共、政治・経済」 「旧世界史B」、 「旧日本史B」、 「旧地理B」、 「旧現代社会」、 「旧倫理」、 「旧政治・経済」、 「旧倫理、旧政治・ 経済」	100	
数 学	「数学Ⅰ・数学A」、 「旧数学Ⅰ・旧数学A」から1と 「数学Ⅱ・数学B、 数学C」、 「旧数学Ⅱ・旧数学B」、 「旧簿記・会計」、 「旧 情報関係基礎」から1の計2	300	
理 科	「物理」、 「化学」、 「生物」から2	300	
外 国 語	「英語(リスニングを含む)」	200	
情 報	「情報Ⅰ」、 「旧情報」から1	30	
小論文			200
面接			600
総合点	6教科8科目	1,030	800

(備考)

1. 地理歴史、公民から2科目を受験している場合は、第1解答科目を採用します。
2. 外国語で「英語(リスニングを含む)」については、リーディング(100点満点)を200点に、リスニング(100点満点)を50点に換算し、さらに、換算後の合計得点(250点満点)を200点満点に圧縮して利用します。なお、聴覚障がい者のうち、重度難聴者等でリスニングが免除された場合には、リーディングの換算得点(200点満点)をそのまま利用します。
3. 数学の「旧簿記・会計及び旧情報関係基礎」を選択解答できる者は、高等学校においてこれらの科目を履修した者及び文部科学大臣の指定を受けた専修学校高等課程の学科の修了(見込み)者に限ります。
4. 指定された教科・科目を受験しない場合は、選考対象者としません。

4 採点・評価基準

項目	採点・評価基準
小論文	小論文は、主として物事の判断，論理的思考，分析・考察，問題解決等の能力を評価するものです。
面接	面接は、人物，能力，意欲等の観点から，地域医療に従事する者としての適性をみるものです。なお，学校長の推薦書及び調査書，提出された論文，へき地医療機関等における医療福祉体験活動の記録，感想文，適性評価並びに市町村長等による面接内容は，面接の重要な資料として用います。
大学入学共通テスト	大学入学共通テストの成績は，基礎的な学習の達成の程度をみるものです。

5 合否判定基準

小論文，面接の総合点により合否を判定します。 ただし，大学入学共通テストの成績が本学の定める基準に満たない者は，不合格とします。

6 出願手続

(1) 出願期間

インターネット出願登録の後，下記期間内に必ず届くように書類等を郵送してください。

出願期間は令和6年11月1日（金）から11月7日（木）17時まで。

（インターネットでの「登録」については10月21日（月）10時から可能です。）

出願書類の持参は，出願期間内（土，日及び祝日を除く）の9時から17時までとします。

郵送（「特定記録・速達」郵便に限る）による場合は，出願期間内必着としますが，これ以降に到着したものについては，**11月6日（水）までの消印のあるものに限り受理します。**

(2) 出願方法

出願はインターネット出願（インターネットによる志願者登録及び出願書類の提出）のみとします。

17～22ページのインターネット出願の流れをよく読み，手続きを行ってください。

志願者はインターネットにより志願者登録を行ったうえで提出書類を出力し，志願者又は学校長が「出願書類提出用封筒」に一括して入れ，厳封のうえ（4）の提出先に提出してください。

(3) 出願書類等

①入学検定料

支払期間 令和6年10月21日（月）10時から11月7日（木）17時

入学検定料 17,000円

※災害等により入学検定料免除の特例措置を希望される方は，事前に申請が必要となりますので，本学ホームページ（<https://www.shimane-u.ac.jp>）の「入試情報」→「入学検定料免除について」をご確認ください。

本学の「インターネット出願ページ（<https://e-apply.jp/ds/shimane-u/>）」より出願し，志願者登録後，入学検定料決済を行ってください。入学検定料の支払方法は，「インターネット出願ページ（<https://e-apply.jp/ds/shimane-u/>） STEP4 入学検定料のお支払」により確認してください。

なお，以下の場合を除き，支払われた入学検定料は，いかなる理由があっても返還することができません。

- ① 出願（インターネットによる志願者登録及び出願書類の提出）したが，受理されなかった場合
該当者に連絡しますので，所定の期日までに手続きを行ってください。
- ② 入学検定料を払い込んだが，島根大学に書類を提出しなかった場合

③ 入学検定料を誤って二重に払い込んだ場合

上記②又は③に該当する場合は、本人の申し出により支払われた入学検定料を返還することができますので、令和6年12月23日(月)までに本学のホームページ(<https://www.shimane-u.ac.jp>)の「入試情報」→「インターネット出願による入学検定料の返還手続き」をご確認のうえ申請してください。

問合せ先：財務部経理・調達課出納担当 (TEL：(0852) 32-6029)

②出願書類

「出願書類提出用封筒」に、次の書類等を取りそろえて、提出してください。

※出願書類提出用封筒・・・本学の「インターネット出願ページ (<https://e-apply.jp/ds/shimane-u/>)」より出願し、志願者登録、入学検定料決済を行った後、「出願書類提出用封筒宛名シート」をダウンロードし、印刷して市販の角形2号封筒(24cm×33.2cm)に貼り付けて作成してください。(出願書類を持参される場合も必ず貼り付けて作成してください。)

入学志願票	本学の「インターネット出願ページ (https://e-apply.jp/ds/shimane-u/)」より出願し、志願者登録、入学検定料決済を行ってください。 その後、「入学志願票」をダウンロードし、印刷してください。 なお、入学志願票とともに印刷する「宛名シート」はカラー印刷が望ましいですが、できない場合は「速達」及び「特定記録」は朱書き又はスタンプを押してください。
写真データ (データアップロードのみ)	写真は、本学の「インターネット出願ページ (https://e-apply.jp/ds/shimane-u/)」にて出願前3か月以内に正面向、上半身、無帽、背景なしで撮影した鮮明な写真をアップロードしてください。(21ページの「写真データの提出について」を参照してください。)
調査書	文部科学省所定の様式により学校長(教育施設の長)が作成し、厳封されたもの。
推薦書	本学所定の様式により、学校長(教育施設の長)が作成し、厳封されたもの。(本学所定の様式は、ホームページからダウンロードしてください。)
論文	本学所定の様式を使用し、へき地医療に関する論文(2,000字程度)を本人が自筆で作成し、提出してください。 (本学所定の様式は、ホームページからダウンロードしてください。)
参考資料	1 へき地医療機関及び社会福祉施設における医療福祉体験活動記録(各1部) 2 医療福祉体験活動についての感想文(1部) 3 へき地医療機関及び社会福祉施設における医療福祉体験活動にかかる適性評価票(各1部) 4 市町村長等による面接評価票(4部以上)
確約書	本学所定の様式に必要事項を記入してください。(本学所定の様式は、ホームページからダウンロードしてください。) 確約書は、地域枠学校推薦型選抜出願要件(9)及び(10)に示す従事要件(3ページ)と、離脱要件(12ページ)を十分理解した上で記入してください。

※推薦書、論文及び確約書様式の掲載ホームページアドレス <https://www.shimane-u.ac.jp/nyushi/>

※出願書類等提出後

成績請求票	令和7大学入学共通テスト成績請求票(国公立推薦型選抜用)を12月20日(金)までに、(4)の出願書類等提出先へ必ず郵送してください。(裏面に受験番号、氏名を記入し、長形3号の封筒を使用してください。)なお、成績請求票が12月20日(金)までに到着しない場合は、(4)の問合せ先へ連絡してください。
-------	--

③受験票のダウンロード

11月14日(木)以降に受験票ダウンロード及び印刷してください。

- ① 令和6年11月14日(木)に、志願者全員に対し、出願時に登録したメールアドレスへ「受験票ダウンロード通知メール」を送信しますので、その後、受験票をダウンロードして印刷してください。(「受験票ダウンロード通知メール」の確認が確実にできるよう、常時利用しているメールアド

レスを登録しておいてください。)

なお、令和6年11月18日(月)までにメールが届いていない場合は、(4)の問合せ先までご連絡ください。

- ② **受験票は、試験当日及び入学手続の際に必要となりますので、大切に保管しておいてください。**
- ③ 詳細なダウンロード方法は、22ページの「受験票ダウンロードについて」を参照してください。

(4) 出願書類等提出先及び問合せ先

〒693-8501 島根県出雲市塩冶町89-1

島根大学医学部学務課入試担当 電話 0853-20-2087 FAX 0853-20-2079

(5) 出願上の留意事項

- ① 国公立大学の学校推薦型選抜への出願は、「一つの大学・学部」に限られており、本学の地域枠学校推薦型選抜に出願した者は、本学並びに他の国公立大学の学校推薦型選抜に出願することはできません。なお、本学の一般選抜を受験しようとする者は、令和6年11月下旬発表予定の令和7年度学生募集要項(一般選抜、専門高校・総合学科卒業生選抜)を参照のうえ、あらためて出願してください。
- ② いったん受理した出願書類等は、いかなる理由があっても返還しません。
- ③ 出願書類等に不備がある場合には、受理しないことがあります。
- ④ その他不明な点があれば、島根大学医学部学務課入試担当(出雲キャンパス)へ問い合わせてください。

7 試験場

島根大学医学部(出雲キャンパス) 島根県出雲市塩冶町89-1

(23, 24ページ「位置図」「建物配置図」を参照してください。)

8 受験上の留意事項

- (1) 国公立大学の学校推薦型選抜合格者は、他の国公立大学・学部(※独自日程で入学者選抜試験を行う公立大学・学部を除く)の個別学力試験を受験しても入学許可は得られません。

ただし、特別の事情があり、学校長を経由して「学校推薦型選抜入学辞退願」を提出し、令和7年2月14日(金)までに辞退を許可された場合を除きます。

※独自日程で入学者選抜試験を行う公立大学・学部については、公立大学協会ホームページ(<http://www.kodaikyo.org/nyushi>)を参照してください。

- (2) 入試に不正があった場合には、入学を許可しません。

- (3) 受験者は、**試験当日必ず島根大学受験票を持参してください。**

- (4) 試験場の下見は、試験前日の13時から17時の間です。ただし、**建物内へは入れません。**

なお、医学部(出雲キャンパス)構内(講義棟玄関前)に試験室配置図及び注意事項を掲示していますので、確認しておいてください。

9 合格発表

- (1) 合格者には合格通知書を送付します。また、学校長（教育施設の長）にも選考結果通知書を送付します。
なお、合格者の受験番号を本学のホームページにも掲載します。
(ホームページアドレス <https://www.shimane-u.ac.jp/nyushi/>)
また、メールや電話等による合否の照会には応じません。
- (2) 合格発表日時
令和7年2月12日（水） 13時
- (3) 合格通知書が令和7年2月14日（金）までに到着しない場合は、医学部学務課入試担当へ申し出てください。

10 入学手続

- (1) 入学手続期日
令和7年2月19日（水） 9時から17時まで
合格者は、本人が直接来学し次のとおり入学手続を行ってください。
- (2) 国公立大学の合格者は、一つの国公立大学・学部に入的手続を行った場合には、それ以後、これを辞退して他の国公立大学・学部に入的手続を行うことができません。
- (3) 入学手続時に必要な書類等
 - ①入学届（本学所定の様式）
 - ②入学料の「Ⅲ票 振込金証明書（島根大学提出用）」
 - ③大学入学共通テスト受験票
 - ④島根大学受験票上記以外の書類等、入学手続の詳細については、合格者に送付する「入学案内」の中でお知らせします。
- (4) 入学手続時に必要な経費
入学料 282,000円（予定額）
※入学手続時まで改定が行われた場合には、新入学料が適用されます。
※島根県の奨学金（12ページ「16 医学生地域医療奨学金」を参照）を受給する場合であっても、入学手続期日までに入学料を振り込んでいただく必要があります。
- (5) ノートパソコンの必携化についてのご案内
本学では、オンライン学修の促進、対面授業の学修効果の向上、情報機器に関する基礎的な知識の習得及び各種配布物や提出物のペーパーレス化等を推進することなどを目的として、ノートパソコンを必携化しています。
ノートパソコンの必携化とは、教員から指示があった場合に、ノートパソコンを活用できる状態にしておくことを言います。

令和7(2025)年度の学部新入生に対する推奨スペックなど詳細については、11月頃に以下のWeb サイトで公表予定です。

https://www.shimane-u.ac.jp/education/school_info/notice/note_pc.html

(参考) 経済的理由等によりノートパソコンを用意することが困難な方へ

経済的理由等によりノートパソコンを用意することが困難な学生のうち、本学が定める条件を満たす希望者には、本学からノートパソコンを1年間無償で貸与します。本学が定める条件については、入学書類送付時にお知らせいたします。

(6) 入学手続場所

医学部 〒693-8501 出雲市塩冶町89-1 (出雲キャンパス)

島根大学医学部学務課入試担当 電話 (0853)20-2087 FAX (0853)20-2079

11 その他の注意事項

国公立大学の一般選抜における合格決定業務を円滑に行うため、氏名及び大学入学共通テストの受験番号に限って、学校推薦型選抜の合格及び入学手続き等に関する個人情報が、独立行政法人大学入試センター及び併願先の国公立大学に送達されます。

12 入試に関する情報提供

(1) 本学ホームページ上で、入試情報等を提供しています。

アドレス <https://www.shimane-u.ac.jp/nyushi/>

(2) 入学者選抜試験成績の提供

令和7年度地域枠学校推薦型受験者の個人成績については、開示希望者に対して次のとおり開示します。

①開示内容

大学入学共通テストの得点と個別学力試験等の科目ごとの得点並びに総合順位(ランク区分)を開示します。

②申請方法

- ・ 成績開示を希望する場合は、インターネット出願サイトにおける出願登録時に「入試成績開示申請」の欄を「申請する」と選択してください。なお、この登録期間以外に開示申請登録を行うことはできませんので、注意してください。
- ・ 出願内容の確認画面で、選択が正しく反映されているかご確認ください。

③開示方法

インターネット出願サイトにアクセスし、出願の際に作成したマイページにログインしてください。

「申込内容を確認する」をクリックすると、個人成績が表示されます。

④開示期間

令和7年5月1日(木)～令和7年5月31日(土)まで

⑤注意事項

- ・ 入試情報の開示には、マイページ登録時の【メールアドレス・パスワード】が必要になります。マイページ登録の際は、必ず次年度以降も使用できるメールアドレスを登録してください。
- ・ 総合順位のランク区分は、上位から10名単位を1ランクとして表記します。

○問合せ先 : 島根大学医学部学務課入試担当 電話 0853-20-2087

13 授業料について

授業料は、入学後にお支払いいただくことになります。

- (1) 授業料の額 (前期分) 267,900円 (後期分) 267,900円 【年額 535,800円】

※ 入学時及び在学中に改定が行われた場合には、新授業料が適用されます。

- (2) 授業料のお支払方法

授業料のお支払は、預金口座からの「口座振替」を原則としています。

14 入学料の徴収猶予

入学料は、経済的理由により入学手続き時に入学料の支払いが困難であると認められる方については、入学料の徴収が猶予される制度があります。

詳細は、合格者に送付する「入学案内」の中でお知らせします。

15 離脱要件

従事要件^(注1)からの離脱は、以下の離脱要件のいずれかに該当した場合に認められます。

- (1) 死亡したとき。
- (2) 退学等により、医学科の教育課程を修了する見込みがなくなったとき。
- (3) 医師国家試験の不合格により、医師になることを断念したとき^(注2)。
- (4) その他、(1)から(3)に準ずるやむを得ない事由^(注3)があるとして、島根県及び島根大学が地域医療対策協議会(島根県地域医療支援会議)に協議した上で離脱を承認したとき。

(注1) 従事要件とは、出願要件の(9)及び(10)を指す。

(注2) (3)により離脱したのち、他の入学枠に基づく医学科の教育課程を修了することなく医師国家試験に合格したことが判明した場合は、離脱承認を取り消す。この場合、島根大学医学部医学科地域枠学校推薦型選抜で入学し卒業した医師として従事要件を履行する。

(注3) 心身故障のうち、回復の見込みがない場合を想定している。

16 医学生地域医療奨学金

島根県の地域医療を担う医師育成のために、島根県による奨学金が設けられています。

- (1) 貸与目的

へき地医療を中心とする島根県の医療に貢献したいという強い使命感を持ち、地域枠で入学される方に奨学金を貸与し、県内の医師の確保及び充実を図ることを目的としています。

- (2) 貸与額(令和7年度貸与予定額)

入学金相当額 282,000円(入学年のみ)

月額 100,000円

授業料相当額 535,800円(年額)

- (3) 貸与期間

大学の課程を修了する月まで貸与します。ただし、6年を超えることはできません。

(4) 返還免除

医師国家試験に合格した日の属する月の翌月の初日から12年を経過する日までの間（返還猶予期間）に、指定医療機関において臨床研修を受け、かつ、その期間を含めて9年間、指定医療機関（うち4年間は特定地域医療機関）で医師の業務に従事した場合、貸与金全額の返還が免除されます。

指定医療機関及び特定地域医療機関については、14ページの「主な指定医療機関及び特定地域医療機関(令和6年4月現在)」を参照ください。

※島根県の奨学金の詳細については、県ホームページをご覧ください。

<https://www.pref.shimane.lg.jp/medical/kenko/iryoku/ishikakuhotaisaku/igakuseichiikiiryouyougakukin.html>

○奨学金に関する問合せ

問合せ先 島根県健康福祉部医療政策課医師確保対策室

電話 (0852)22-6684 E-mail iryoku-ishi@pref.shimane.lg.jp

17 キャリア形成について

(1) しまね地域医療支援センター

地域枠学校推薦型選抜の入学者は、円滑な県内勤務とキャリア形成との両立をサポートする「一般社団法人しまね地域医療支援センター」に登録していただきます。

(しまね地域医療支援センターホームページ <http://www.allshimane.jp/>)

(2) キャリア形成プログラム

地域枠学校推薦型選抜の入学者は、円滑な地域勤務と能力の開発・向上が両立できるよう、島根県と一般社団法人しまね地域医療支援センターが策定する「島根県地域勤務医師（地域枠・奨学金貸与医師等）キャリア形成プログラム」に、卒業後、必ず参加していただきます。

(キャリア形成プログラム <https://www.allshimane.jp/program/>)

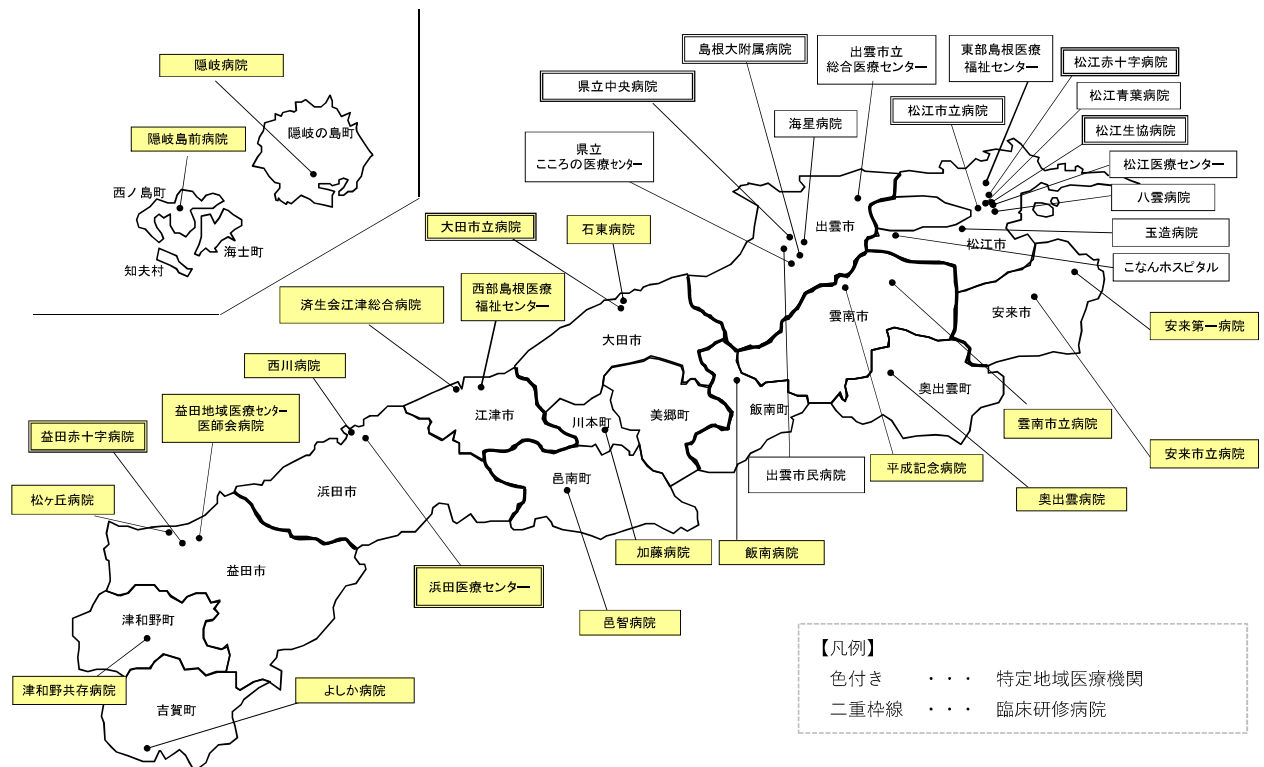
(3) キャリア形成卒前支援プラン

地域枠学校推薦型選抜の入学者は、学生の期間を通じて地域医療や将来の職業選択に対する意識の涵養を図り、地域医療に貢献するキャリアを描けるよう島根県が大学の協力を得て策定する「キャリア形成卒前支援プラン」に、在学中、参加していただきます。

(キャリア形成卒前支援プラン <https://www.pref.shimane.lg.jp/medical/kenko/iryoku/ishikakuhotaisaku/career-formation-pre-graduation-support-plan.html>)

主な指定医療機関及び特定地域医療機関 (R6年4月現在)

圏域	医療機関名	指定医療機関		圏域	医療機関名	指定医療機関		
			特定地域医療機関				特定地域医療機関	
松江	松江市立病院	○		大田	大田市立病院	○	○	
	松江保健生活協同組合総合病院 松江生協病院	○			医療法人恵和会 石東病院	○	○	
	日本赤十字社 松江赤十字病院	○			社会医療法人仁寿会 加藤病院	○	○	
	独立行政法人国立病院機構 松江医療センター	○			邑智郡公立病院組合 公立邑智病院	○	○	
	医療法人青葉会 松江青葉病院	○		浜田	独立行政法人国立病院機構 浜田医療センター	○	○	
	社会福祉法人島根整肢学園 東部島根医療福祉センター	○			社会医療法人清和会 西川病院	○	○	
	医療法人仁風会 八雲病院	○			社会福祉法人島根整肢学園 西部島根医療福祉センター	○	○	
	地域医療機能推進機構 玉造病院	○			社会福祉法人恩賜財団済生会 島根県済生会江津総合病院	○	○	
	医療法人同仁会 こなんホスピタル	○			益田	日本赤十字社 益田赤十字病院	○	○
	安来市立病院	○	○			公益社団法人益田市医師会立 益田地域医療センター医師会病院	○	○
	社会医療法人昌林会 安来第一病院	○	○			社会医療法人正光会 松ヶ丘病院	○	○
雲南市立病院	○	○	津和野共存病院	○		○		
雲南	医療法人陶朋会 平成記念病院	○	○	よしか病院	○	○		
	奥出雲町立 奥出雲病院	○	○	隠岐	隠岐広域連合立 隠岐病院	○	○	
	飯南町立 飯南病院	○	○		隠岐広域連合立 隠岐島前病院	○	○	
	出雲医療生活協同組合 出雲市民病院	○		※上記のほか、公立診療所(保健所含む)も指定医療機関等に入ります。				
島根県立中央病院	○							
国立大学法人 島根大学医学部附属病院	○							
出雲市立総合医療センター	○							
島根県立こころの医療センター	○							
医療法人同仁会 海星病院	○							



18 障がい等を有する志願者との事前相談

本学部に入学を志願する者で、障がい等（視覚障がい、聴覚・言語障がい、肢体不自由、病弱・虚弱、重複障がい、発達障がい、精神障がい、その他の障がい等）があり、受験上及び修学上配慮を必要とする場合は、次により相談してください。特に受験上の配慮を必要とする場合、本学での検討及び準備に要する期間が必要なため、事前相談の期限までにご連絡ください。

なお、上記以外で健康上の理由から受験又は修学に際して配慮を必要とする場合は、次の「(3) 連絡先」に相談してください。

(1) 事前相談の方法

本学所定の様式（以下「相談書」という。様式は島根大学ホームページからダウンロードしてください。）に障害者手帳の写又は医師の診断書の写等を添付し、「(2) 事前相談の期限」までに「(3) 連絡先」へ提出してください。

本学が必要と認めた場合には、本学において志願者又はその立場を代弁し得る出身学校関係者等との面談を行います。

なお、相談書は原則として出身学校を経由して提出してください。

主な配慮事項の例

「解答方法」や「試験時間」に関する配慮	「試験室や座席」に関する配慮	「持参使用するもの」に関する配慮
<ul style="list-style-type: none">・代筆解答・試験時間の延長	<ul style="list-style-type: none">・出入口近くの座席・トイレに近い試験室・前列の座席	<ul style="list-style-type: none">・補聴器・杖・車椅子・読書補助具

(2) 事前相談の期限

令和6年10月16日（水）

※本学からの回答書の送付までに3週間程度かかりますので、できるだけ早い時期に相談してください。

(3) 連絡先 医学部（出雲キャンパス）

〒693-8501 出雲市塩冶町 89-1 島根大学医学部学務課入試担当

電話 (0853) 20-2087 FAX (0853) 20-2079 E-mail : nyusi@med.shimane-u.ac.jp

19 個人情報の取扱い

入学志願者・受験者の個人情報について、次のとおり取り扱います。

出願時に記入された個人情報（氏名、生年月日、性別その他の個人情報等）は、入学者選抜、合格通知及び入学手続きを行うために利用します。

また、同個人情報は、合格者の入学後の教務関係（学籍管理、修学指導、教育課程の改善等）、学生支援関係（健康管理、授業料免除、奨学金申請、就職支援等）、授業料徴収に関する業務及び調査・研究（入学者選抜方法の改善や志望動向の調査・分析等）を行う目的をもって本学が管理します。他の目的での利用及び本学の関係職員以外への提供は行いません。

ただし、国公立大学の入学者選抜における合格者決定業務を円滑に行うため、氏名、大学入学共通テストの受験番号、合否及び入学手続き等に関する個人情報を、独立行政法人大学入試センター及び併願

先の国公立大学に提供します。

なお、取得した個人情報に係る業務を外部委託する場合は、本学の個人情報取扱規則等に従い、適切に管理します。

島根大学における個人情報の取扱いについては、下記のURLを参照してください。

https://www.shimane-u.ac.jp/introduction/information/personal_data/personal_data02.html

20 地域人材育成コースカリキュラム

地域枠学校推薦型選抜で入学した学生は、実際に所属する学部の専門教育を受けるとともに「地域人材育成コース」に所属し、地域関連科目を系統的に学ぶことで、地域の現状と課題を知り、学部で学んだ専門的な知識を地域の課題に対して応用するための高度な知識と技能を修得していきます。

インターネット出願の流れ

出願完了までの流れは、以下の通りです



事前準備

インターネットに接続されたパソコンとプリンターを用意してください。(スマートフォン、タブレットは非推奨)

必要書類※は、発行まで時間を要する場合があります。早めに準備を始め、出願前には必ず手元にあるようにしておいてください。詳しくは学生募集要項をご覧ください。

※必要書類…調査書、写真、大学入学共通テスト成績請求票など



STEP

1

インターネット出願サイトにアクセス

インターネット出願サイト ▶ <https://e-apply.jp/ds/shimane-u/>

または、

大学ホームページ ▶ <https://www.shimane-u.ac.jp/>

からアクセス



STEP

2

マイページの登録

画面の手順に従って、必要事項を入力してマイページ登録を行ってください。

なお、マイページの登録がお済みの方は、STEP3に進んでください。



①初めに登録する方は
マイページ登録 から
ログインしてください。



②メールアドレスの登録を行って
仮登録メールを送信 を
クリックしてください。



③ユーザー登録画面から
ログインページへ を
クリックしてください。



④登録したメールアドレスに
初期パスワードと
本登録用URLが届きます。
※@e-apply.jpのドメインからのメール
を受信できるように設定してください。



⑤ログイン画面から
登録したメールアドレスと④で
届いた『初期パスワード』にて
ログイン を
クリックしてください。



⑥初期パスワードの変更を
行ってください。



⑦表示された個人情報を入力して
次へ を
クリックしてください。
※成績開示を希望する場合は、
「入試成績開示申請」の欄を
「申請する」と選択してください。



⑧個人情報を確認して
この内容で登録する を
クリックしてください。



⑨登録完了となります。
マイページへ
をクリックしてください。



⑩上記ページが表示されたら
マイページ登録は完了です。

※出願受付中のみ、**出願手続きを行う** ボタンをクリックすると出願手続に進めます。
登録期間外の場合は、これより先に進めませんので **ログアウト** ボタンをおしてください。

STEP

3



出願内容の登録

申込登録完了後は、登録内容の修正・変更ができませんので誤入力のないよう注意してください。
ただし、入学検定料支払い前であれば正しい出願内容で再登録することで、実質的な修正が可能です。

画面の手順や留意事項を必ず確認して、画面に従って必要事項を入力してください。



①マイページログイン後の
出願手続きを行う ボタン
から登録画面へ



②入試選択と留意事項の確認



③志望学部等の選択



④顔写真のアップロード
写真選択へ ボタンをクリックし
写真を選択します。



⑤個人情報(氏名・住所等)の
入力



⑥出願内容の確認
志願票(サンプル) ボタンを
クリックすると志願票が確認できます。



⑦申込登録完了
引き続き支払う ボタンを
クリックし検定料のお支払い画面へ。



⑧入学検定料の支払い方法
●コンビニエンスストア
●ペイジー対応銀行ATM
●ネットバンキング ●クレジットカード



⑨出願に必要な書類PDF
(イメージ)
※検定料納入後に出力可能となります。

入学検定料の支払い方法で「コンビニエンスストア」又は「ペイジー対応銀行ATM」を選択された方は、**支払い方法の選択後に表示されるお支払いに必要な番号**を控え、通知された「お支払い期限」内にコンビニエンスストア又はペイジー対応銀行ATMにてお支払いください。

セブン-イレブンの場合

払込票番号 メモ(13桁)														
------------------	--	--	--	--	--	--	--	--	--	--	--	--	--	--

デイリーヤマザキ、セイコーマートの場合

オンライン決済 番号メモ(11桁)										
----------------------	--	--	--	--	--	--	--	--	--	--

ローソン、ミニストップ、ファミリーマート、ペイジー対応銀行ATMの場合

お客様番号 メモ(11桁)										
------------------	--	--	--	--	--	--	--	--	--	--

確認番号 メモ(6桁)					
----------------	--	--	--	--	--

収納機関番号 (5桁)	58021	※収納機関番号は、ペイジーで お支払いの際に必要となります。
----------------	-------	-----------------------------------

申込登録完了後に確認メールが送信されます。メールを受信制限している場合は、送信元(@e-apply.jp)からのメール受信を許可してください。 ※確認メールが迷惑フォルダなどに振り分けられる場合がありますので、注意してください。
受付完了後、募集要項記載の日時に受験票ダウンロード通知がメールで送信されます。



※「入学検定料の支払い方法」でクレジットカードを選択した場合は、出願登録と同時に支払いが完了しますので注意してください。

STEP

4

入学検定料のお支払い ※お支払いには期限がありますのでご注意ください。

1 クレジットカードでの支払い

出願内容の登録時に選択し、支払いができます。

【ご利用可能なクレジットカード】

VISA、Master、JCB、AMERICAN EXPRESS、MUFGカード、DCカード、UFJカード、NICOSカード



出願登録時に支払い完了

2 ネットバンキングでの支払い

出願内容の登録後、ご利用画面からそのまま各金融機関のページへ遷移しますので、画面の指示に従って操作し、お支払いください。

※決済する口座がネットバンキング契約されていることが必要です

Webで手続き完了

3 コンビニエンスストアでの支払い

出願内容の登録後に表示されるお支払いに必要な番号を控えて、コンビニエンスストアでお支払いください。

- レジで支払い可能
- 店頭端末を利用して支払い可能



Loppi



マルチコピー機

あなかも、コンビニに、FamilyMart



4 ペイジー対応銀行ATMでの支払い

出願内容の登録後に表示されるお支払いに必要な番号を控えて、ペイジー対応銀行ATMにて画面の指示に従って操作のうえお支払いください。

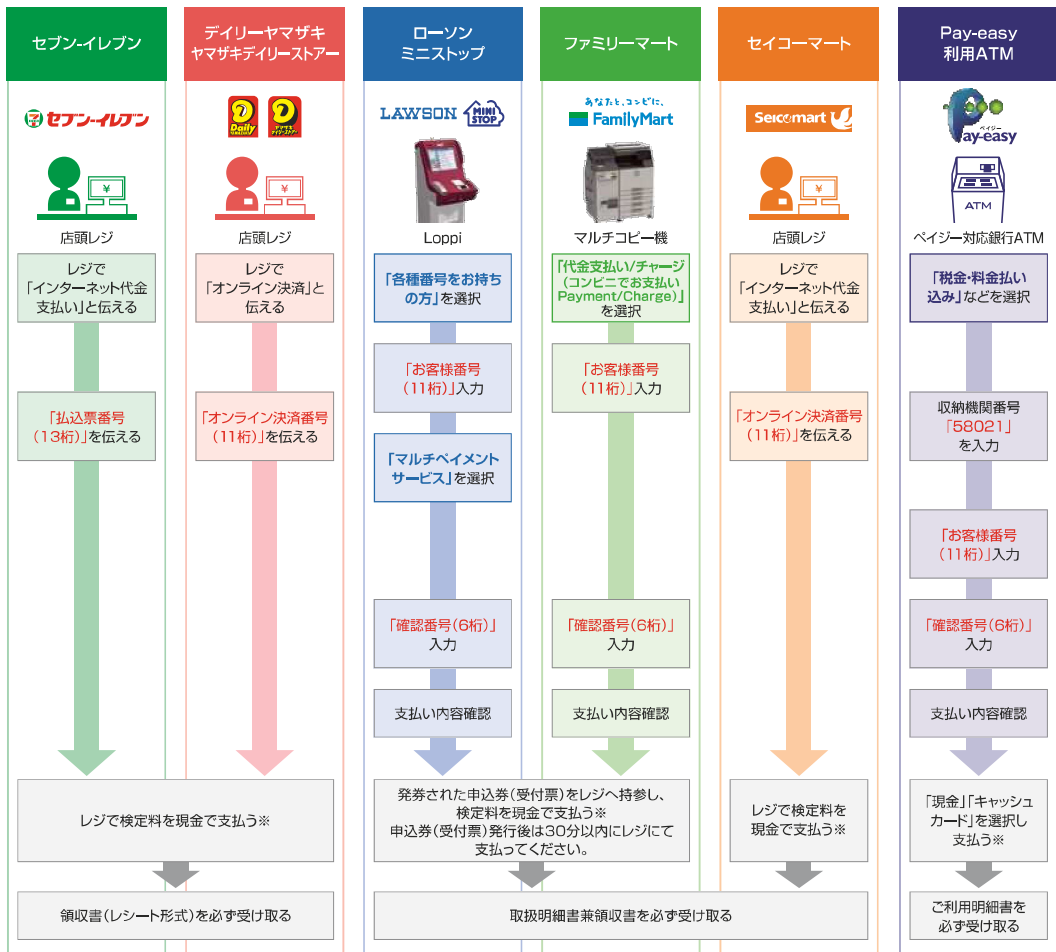


※利用可能な銀行は「支払い方法選択」画面で確認してください。

各コンビニ端末画面・ATMの画面表示に従って必要な情報を入力し、内容を確認してから入学検定料を支払ってください。

3 コンビニエンスストア

4 銀行ATM



※ゆうちょ銀行・銀行ATMを利用する場合、現金で10万円を超える場合はキャッシュカードで支払ってください。コンビニエンスストアを利用の場合は現金で30万円までの支払いとなります。

STEP

5

必要書類の印刷

「出願内容の確認／志願票・受験票の印刷」ボタンよりログインし、志願票等必要書類を印刷してください。



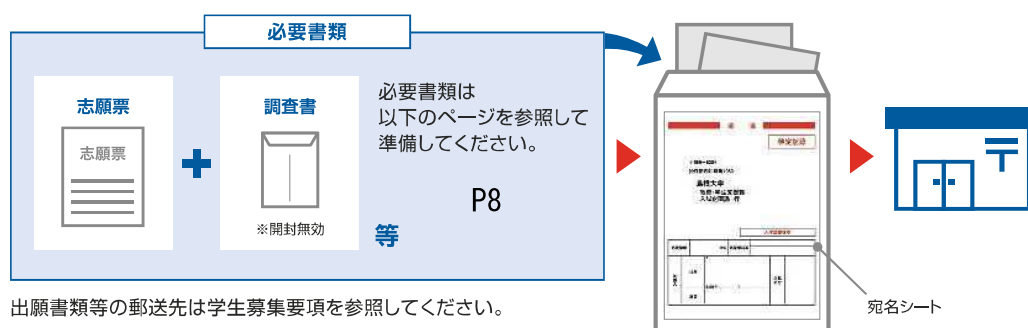
STEP

6

必要書類の郵送

登録しただけでは出願は完了していませんので注意してください。

登録完了画面、または確認メールに記載されている必要書類を出願期間内に郵便局窓口から「特定記録・速達郵便」で郵送してください。(書類提出期限等は学生募集要項で確認してください)



出願書類等の郵送先は学生募集要項を参照してください。

■出願書類

1回の出願登録につき各1部必要です。
出願に必要な書類は各学生募集要項を参照してください。

※出願受理した入学検定料・必要書類は一切返却しません。

出願書類提出用封筒宛名シート

市販の角形2号封筒(24cm×33.2cm)に貼り付けて作成(出願書類を持参される場合も必ず貼り付けて作成してください)

〈出願完了〉

出願時の 注意点

出願はインターネット出願サイトでの登録完了後、入学検定料を支払い、必要書類を郵送(提出期限内に必着)して完了となります。登録しただけでは出願は完了していませんので注意してください。

インターネット出願は24時間可能です。ただし、出願登録及び入学検定料の支払いは出願締切日17時まで(営業時間はコンビニエンスストアやATMなど、施設によって異なります)です。必要書類の郵送は各学生募集要項で定められた期限内に行ってください。ゆとりを持った出願を心がけてください。

STEP

7

受験票の印刷

受験票のダウンロードが可能になりましたら、出願時に登録したアドレスへメールにて通知します。

必ず印刷して、試験当日に持参してください。

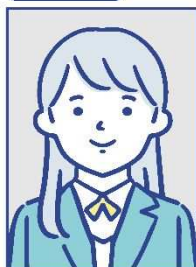


写真データの提出について

1. デジタルカメラ等で写真を準備する。

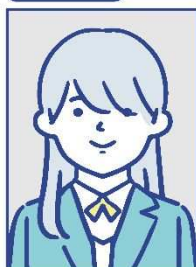
(ファイル形式は jpeg, jpg, png, bmp, ファイルサイズは 2MB まで)

良い例



- ・ 出願前 3 ヶ月以内に撮影した正面, 上半身, 無帽で鮮明なもの
- ・ 背景が白又はグレー等 (カーテンや窓等が映っていないもの)
- ・ 顔の大きさが少なくとも写真の 2 分の 1 以上ある
- ・ 両目が確認できる
- ・ 肩の一部が写っている
- ・ 写真は縦 4 × 横 3 の比率のものが望ましい

悪い例



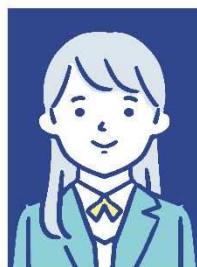
× 前髪が目にかかっている



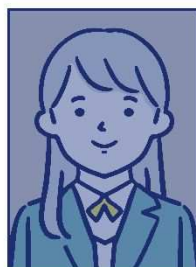
× 顔が小さすぎる



× 顔が大きすぎる



× 背景が暗すぎる



× 写真が暗すぎる



× 写真が明るすぎる

2. 写真データをパソコン等からアップロードできるよう準備する。

- ・ デジタルカメラで撮った写真データをパソコン等へコピーする。
- ・ ファイルサイズが 2MB までであることを確認する。

(写真データを右クリックし, ファイルサイズを確認する。)

※インターネット出願システムで写真をアップロードする際に, 縮小・拡大, 上下左右への移動等, ある程度の加工は可能ですが, あらかじめ上記の「良い例」に示した写真を準備しておいた方がスムーズに出願できます。

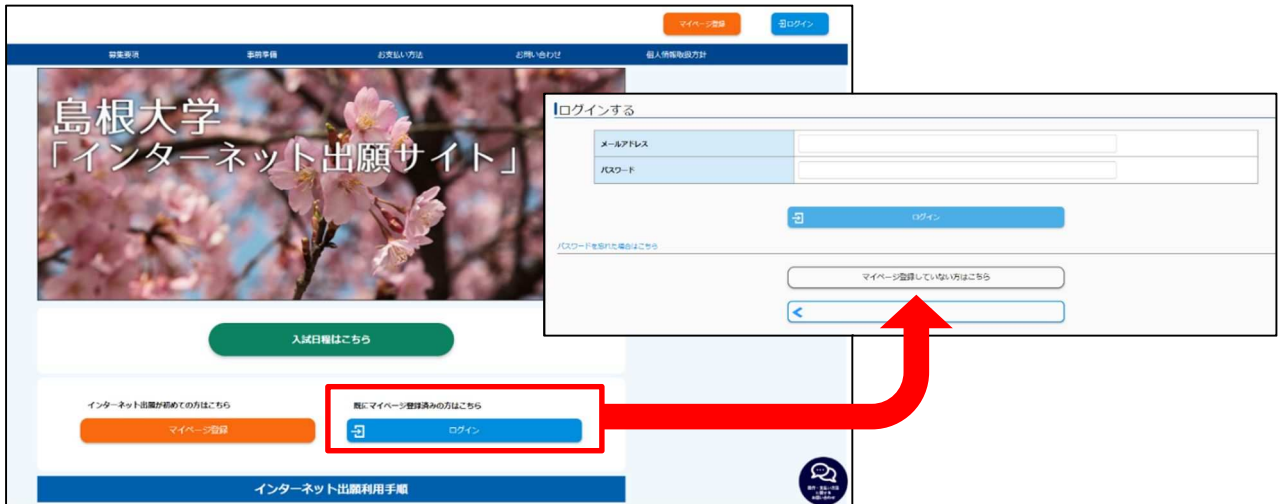
3. その他

- ・ スマートフォン等で撮影したものでも構いませんが, ファイルサイズが 2MB 以下になるよう注意してください。

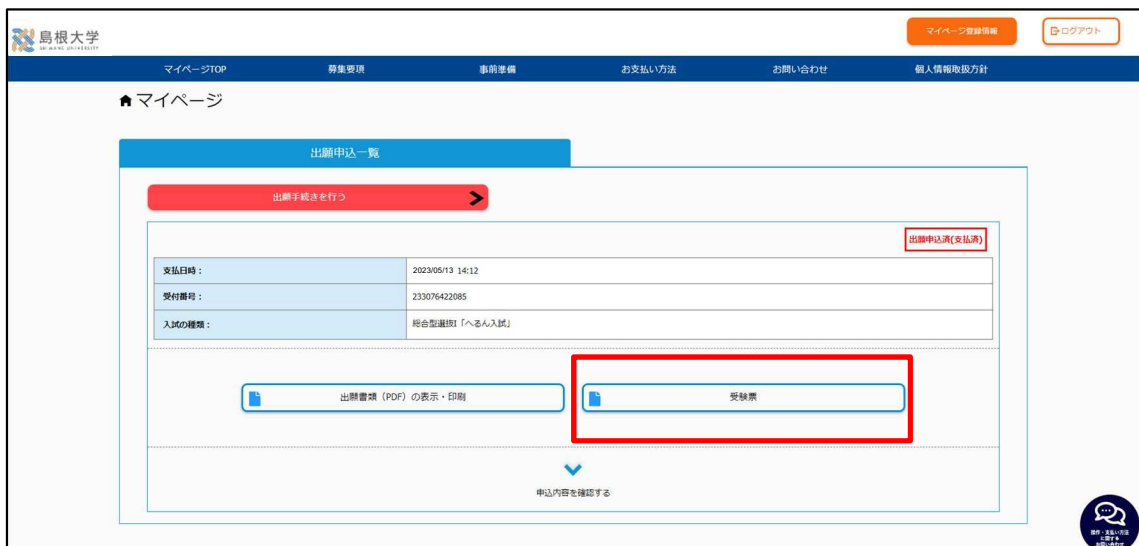
受験票ダウンロードについて

【STEP1】 志願者より郵送される出願書類を本学にて確認後、インターネット出願時に登録したメールアドレスへ「no-reply@e-apply.jp」より、受験票ダウンロード通知メールを送付します。

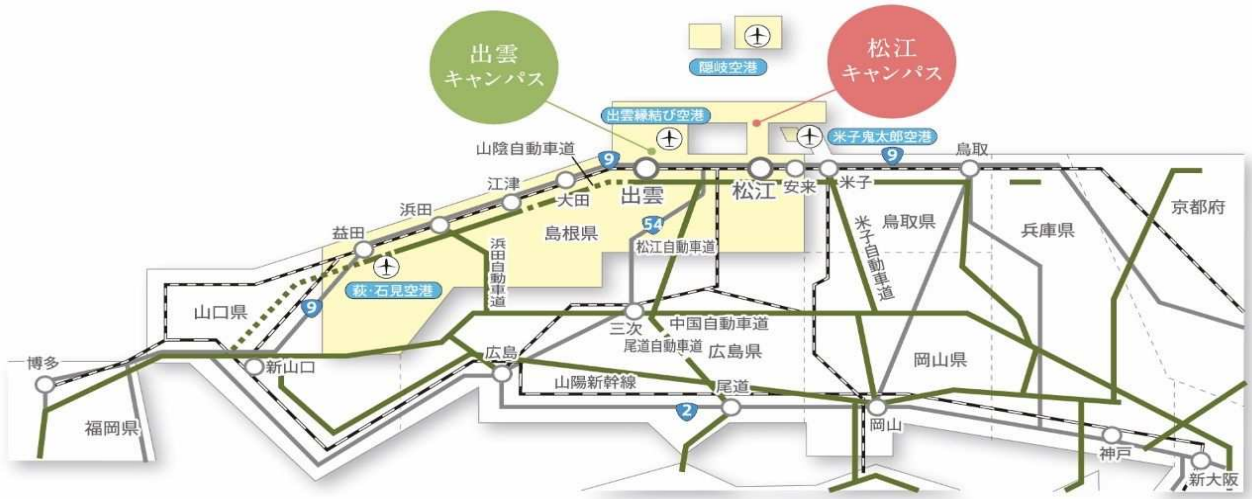
【STEP2】 受験票ダウンロード通知メールを受信後、マイページにログインします。マイページにログインするには登録時の【メールアドレス・パスワード】が必要になります。



【STEP3】 ログイン後、受験票（PDF）をダウンロードし、**印刷して試験当日に持参してください。**



位置図



交通案内

出雲キャンパス	空路 東京(羽田) → 出雲 ……約1時間20分 福岡 → 出雲 ……約1時間5分 静岡 → 出雲 ……約1時間15分 ※出雲空港から空港連絡バス出雲市駅行(約25分) JR出雲市駅下車	名古屋(小牧) → 出雲 ……約1時間 名古屋(中部) → 出雲 ……約1時間5分 大阪(伊丹) → 出雲 ……約50分
	JR 東京 → 岡山 → 出雲市 ……約6時間40分 大阪 → 岡山 → 出雲市 ……約4時間40分 岡山 → 出雲市 ……約3時間5分 福岡 → 岡山 → 出雲市 ……約5時間	JR出雲市駅より 一畑バス 市民会館・島根医大・上塩冶車庫行 島根大学病院下車 ……約10分 出雲須佐行 島根大学病院下車(2番のりば) ……約10分 ※須佐行は、朝夕の便で経由しない便もありますのでご確認ください。
	高速バス 東京(渋谷) → 出雲 ……約12時間 名古屋 → 出雲 ……約10時間 大阪(梅田) → 出雲 ……約5時間35分 京都 → 出雲 ……約5時間50分 神戸(三宮) → 出雲 ……約5時間20分 岡山 → 出雲 ……約4時間 広島 → 出雲[特急便] ……約3時間10分 福岡 → 出雲 ……約9時間	徒歩 JR出雲市駅南口から徒歩25分



※記載の時間は乗車の目安であり、記載と異なる場合があります。
 ※出雲キャンパスは松江市内からは1時間以上要しますので、ご注意ください。

建物配置図



本学では、入学試験の実施方法や出願状況等について、ホームページ上で情報提供しています。

ホームページ入試情報

<https://www.shimane-u.ac.jp/nyushi/>

島根大学 携帯電話サイト

本学の資料請求方法，出願状況速報，合格発表などの各種情報を携帯電話で閲覧できます。



<http://daigakujc.jp/shimane-u>

入学試験に関する問合せ先

〒693-8501 島根県出雲市塩冶町 89-1

島根大学 医学部学務課入試担当

電話：(0853)20-2087

FAX：(0853)20-2079

E-mail：nyusi@med.shimane-u.ac.jp