

EMSニュース 第41号

2014.2.21

EMS マネジメント

レビューを実施しました。

目次

・EMS マネジメントレビューに
ついて

1 ページ

・実験系作業部会から
お知らせ

2 ページ

・電気・ガス・重油使用量に
ついて

3 ページ

・節電パトロールの実施に
ついて

4 ページ

出雲キャンパス
EMS実施委員会

医学部及び附属病院
EMS対応委員会

1月20日に松江キャンパスにおいて、小林学長によるEMSマネジメントレビュー(見直し会議)を開催しました。EMSが適切でかつ有効であることの確認のため、年に一度実施されることになっています。例年、松江キャンパスと合同で実施していましたが、松江キャンパスが当初の目的を達成し、平成25年10月から新たな組織に移行した関係でそれぞれ単独で実施することになりました。附属病院EMS対応委員会委員長の小林委員長から平成25年度の出雲キャンパスでのEMSの取り組みについて説明を行いました。学長から今年度の反省点と来年度に向けた課題として次の事項が挙げられました。

- ・安全・防犯面やキャンパスアメニティから見ると、出雲キャンパスでは不法駐車問題がある。利便性を求めて建物付近や道路脇に駐車している現状なので対策が必要である。
- ・エネルギー・特に電力使用量の増加傾向に対して全体での効率ではどうなのか、使用量を面積割りする等の補正した指標で判断する等の新たな基準での判断が必要である。



実験系作業部会からのお知らせ

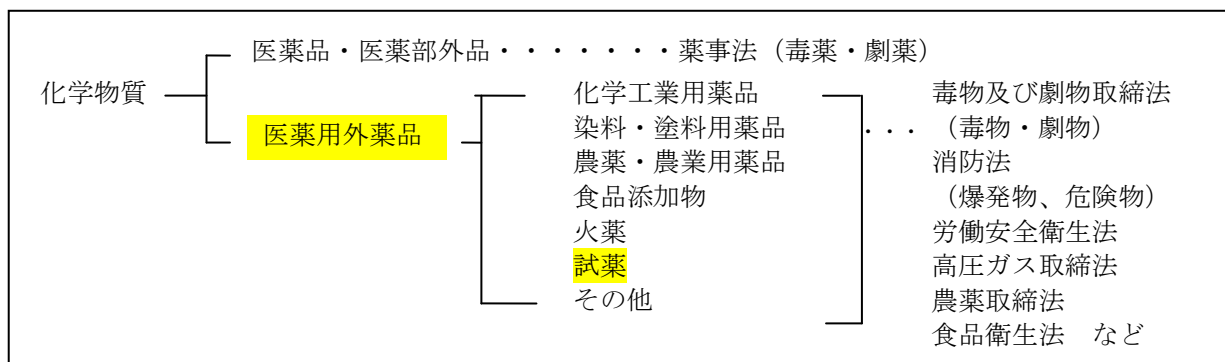
薬品管理の徹底をお願いします。

化学薬品の管理

化学物質は、安全な管理に関するその取扱いや環境への汚染を防止するために、下表のように、多くの法令で規制されています。

化学物質の安全管理に関する主な法令	
取扱いに関する法令	薬事法，毒物及び劇物取締法，消防法，農薬取締法，食品衛生法，労働安全衛生法，高圧ガス取締法，火薬類取締法，化学物質の審査及び製造等の規制に関する法律（化審法）など
環境管理に関する法令	環境基本法，大気汚染防止法，水質汚濁防止法，悪臭防止法，下水道法，廃棄物の処理及び清掃に関する法律 など

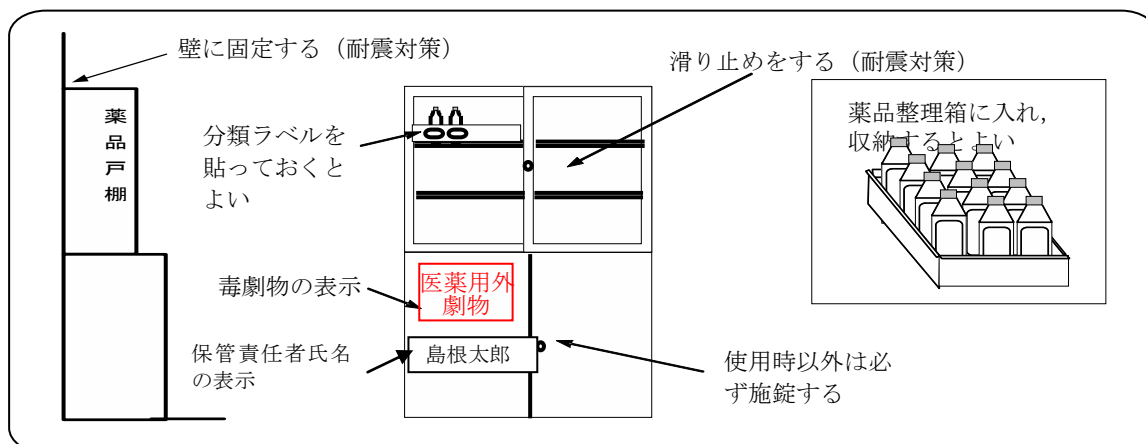
これらの化学物質は、医薬品・医薬部外品と医薬用外薬品に大別されます。このうち出雲キャンパスでは医薬用外薬品の試薬を web 薬品管理システム MaCSU で管理対象薬品としています。



改修工事後の薬品管理

一連の附属病院、各研究棟、総合科学研究支援センター RI・動物実験施設棟の新設・改修工事が平成 26 年 3 月で一通り終了します。改修工事によって部屋デザインが変更された講座・部署が多くあると思います。部屋デザインの変更に伴い、これまでとは異なる薬品保管、管理の運用法を必要とする部署があると考えられます。薬品保管庫の適正な設置と薬品管理の運用法に関して各部署の体制を再度確認をお願いします。また、web 管理システム上の薬品保管場所の変更が必要な部署の方は手続きを追ってお知らせいたします。

また、毒・劇物保管庫の盗難防止や耐震対策（壁固定）をお願いします。

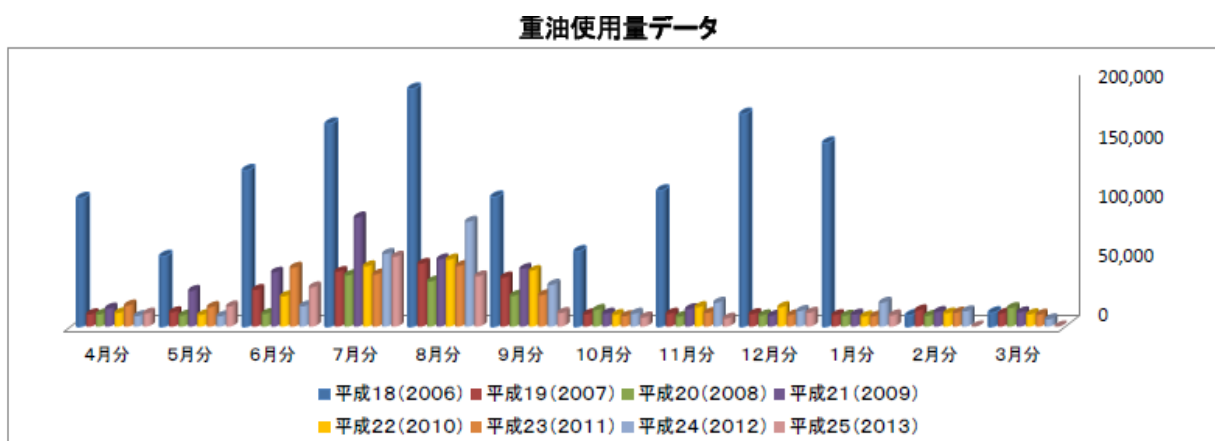
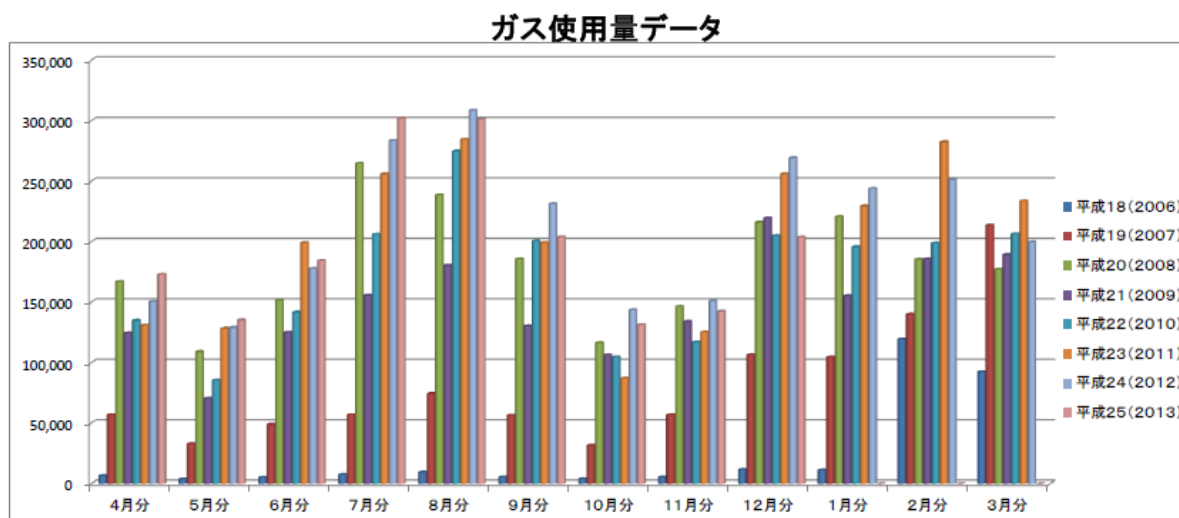
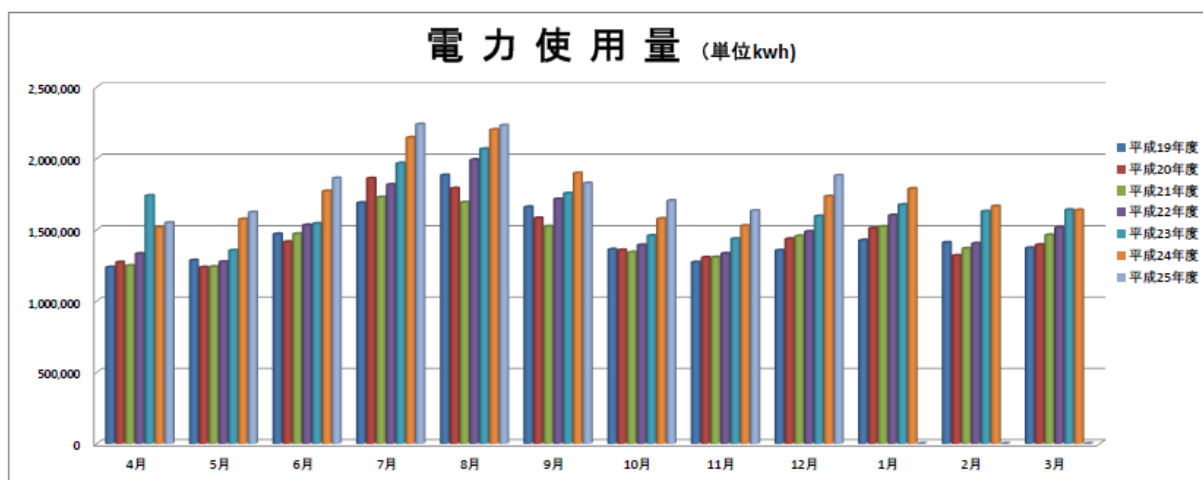


電気・ガス・重油使用量のお知らせ

平成25年度12月までの電力、ガス、重油使用量は以下のデータのとおりです。

3月末の病院再開発事業の完了に伴い設備の本稼働及び7月末にみらい棟が完成したことにより、電気使用量は前年同期と比較して増加傾向にありました。

出雲キャンパスの節電目標は、「病院の機能の維持に支障がない範囲で、自主的に取り組む」としてありますが、院内においても可能な範囲で節電を心掛けていただきますようお願いいたします。附属病院以外の建物でも冬季の暖房は「20℃設定」を心掛け、「ウォームビズ（衣服の調整等）」で乗り切るようご協力をお願いいたします。



節電パトロールを継続しています。

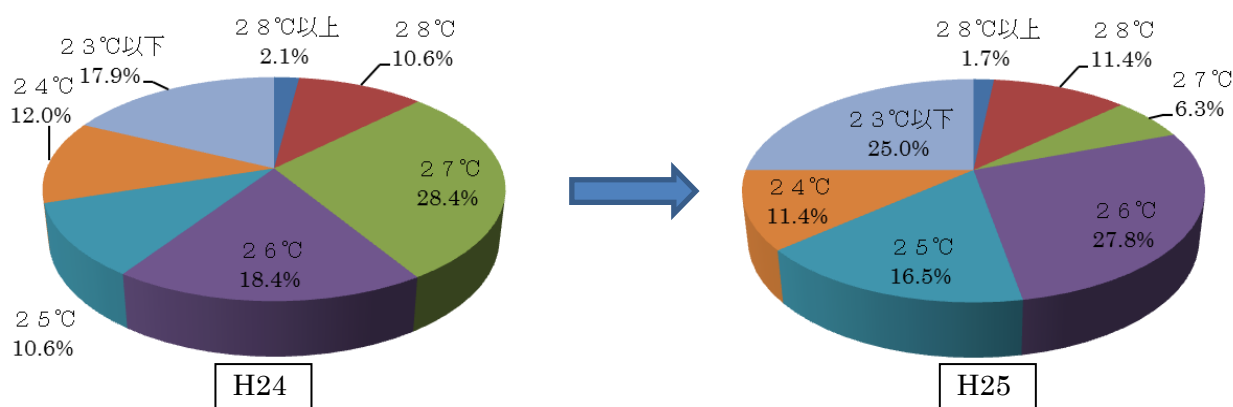
エネルギー作業部会では、今夏も節電対策の一環として7～9月の間、施設課職員による節電パトロールを行いました。

附属病院以外の建物を対象にエリア内の個別空調の設定温度・無駄な照明点灯の有無を確認し、節電の啓発を行いました。

調査した部屋数382室のうち個別空調設備のある176室の設定温度を確認したところ、冷房時の目標である28℃を遵守している部屋は全体の11.4%と低く、昨年の設定温度状況と比較すると今夏は低めの設定温度にしている傾向にありました。(下図参照)

冬季も引き続き節電パトロールを実施して節電のご協力をお願いしているところですが、ウォームビズ(衣服の調整等)で工夫をし、一人一人がさらなる節電意識を高めていただきますようお願いいたします。

個別空調の設定温度 冷房目標値:28℃



EMS事務局からのお知らせ

EMS事務局では、みなさんから省エネのアイデアを募集しております。

我が家での成功例など大学での省エネに有効なものがありましたら、以下のEMS事務局までお寄せいただきたいと思います。ご協力をよろしくお願いいたします。

学内関係者には、EMS関係会議の議事録、EMS研修の資料、環境に関する諸規則・マニュアル等が参照できますのでご利用ください。

その他、EMSに関するご意見等ございましたら、以下の連絡先又はホームページ「キャンパス環境投書箱」へお寄せください。

- 島根大学出雲キャンパス EMS 事務局
財務部施設企画課(出雲)環境マネジメント担当
TEL 0853-20-2549
FAX 0853-20-2049
E-Mail fpd-ikankyo@office.shimane-u.ac.jp

- 島根大学ホームページ「環境マネジメントシステム」
出雲キャンパスでのEMS活動内
キャンパス環境投書箱
<http://www.leaf.shimane-u.ac.jp/enquete/no/SVk1jsVv0n>

